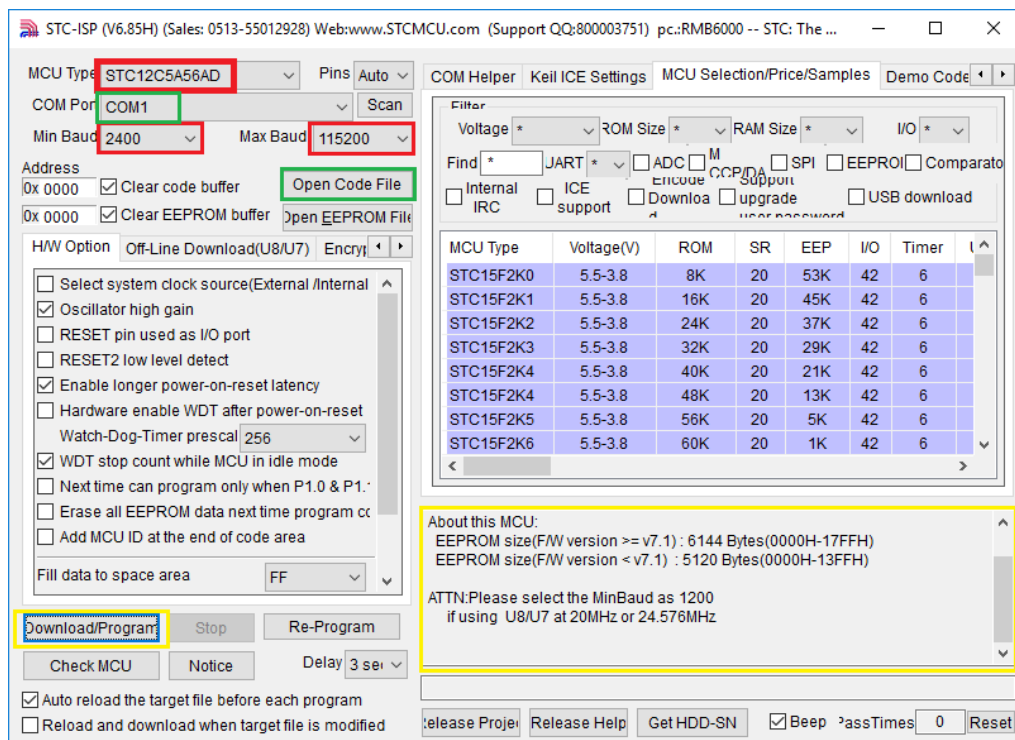


Mercury D-20 Flash PRO - методика обновления и калибровки



1. Поля выделенные красным выбираем устанавливаем параметры точно по скриншоту.
2. Поле COM Порт выбираем определенный системой при подключении детектора
3. В Open Code File выбираем: а) SX-RUB-V1_68_LCD190112 новая PRO.hex для детектора с LCD индикацией б) SX-RUB-V1_69_LED190117 новая PRO.hex для детектора с LED индикацией
4. При выключенном детекторе производим последовательно:
 - подключение USB кабеля к детектору и к компьютеру
 - Подключение питания детектора
 - Нажимаем Download/Program
 - Включаем тумблер детектора
 - Начинается прошивка и процесс можно контролировать в окне ПО выделенным желтым цветом.
 - По завершению прошивки выключаем тумблером питание детектора.
 - Если проблема определения купюр осталась необходимо провести калибровку.

Калибровка

1. В выключенный детектор помещаем калибровочный шаблон, полученный от производителя детектора.
2. При полностью выключенном детекторе нажимаем левую кнопку и включаем детектор
3. Отпускаем кнопки
4. После завершения калибровки на экране детектора появится значение в промежутке значения 50-70
5. Выключаем детектор
6. Проверяем работу детектора.
7. В случае некорректной работы повторяем калибровку.

Внимание!

В случае некорректных показаний индикатора заряда АКБ, необходимо:

- использовать файлы прошивок SX-RUB-V1_68_LCD190228Batt.hex или SX-RUB-V1_69_LED190228Batt.hex.
- Исключить резистор в шлейфе подключения АКБ.

